

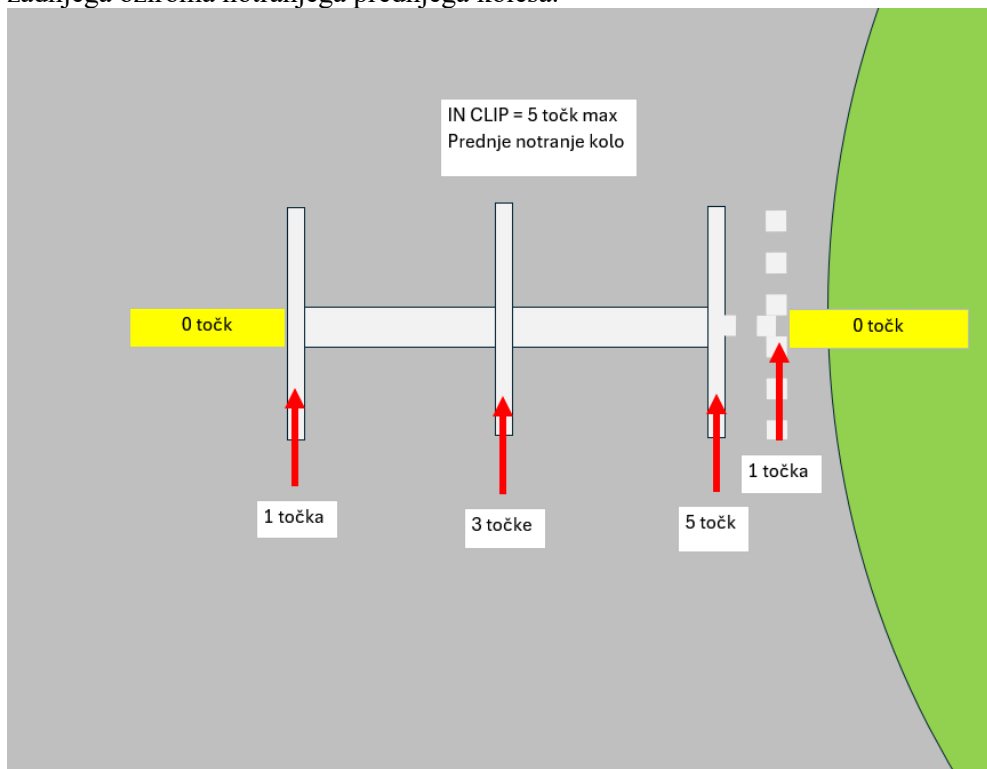
## Sodniški pravilnik državnega prvenstva v Driftu za leto 2026

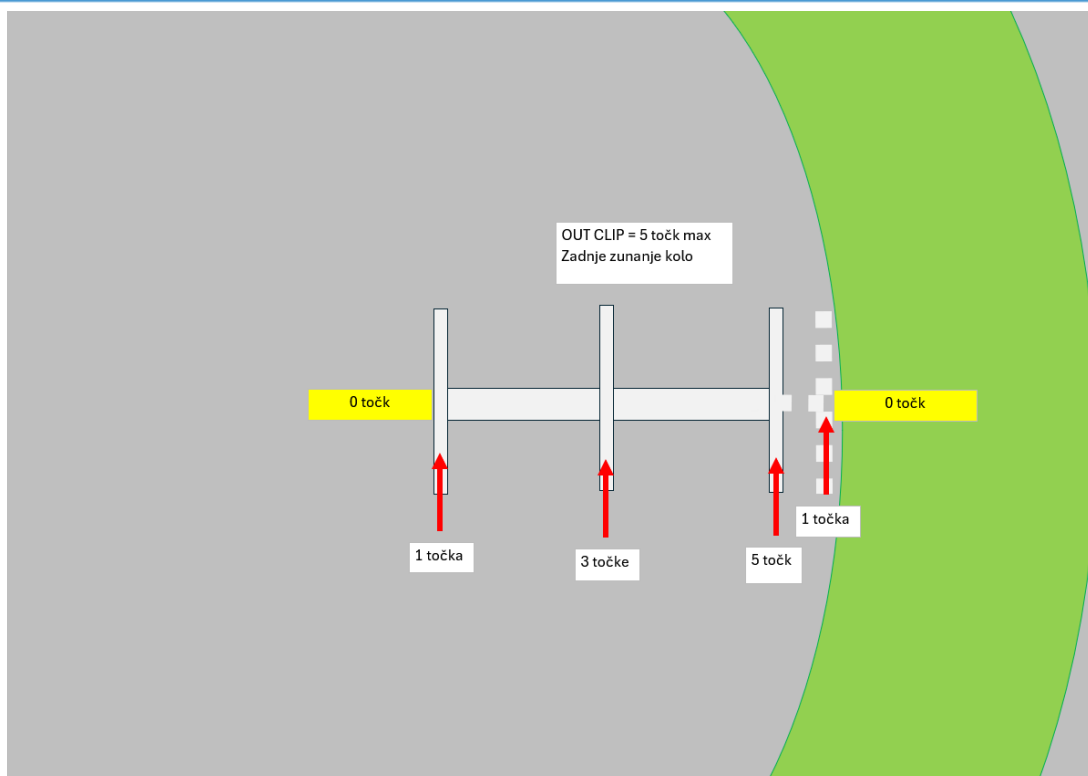
### 1. POSTAVITEV PROGE

- Organizator skupaj s tekmovalno sodniško ekipo postavi progo in jo označi z elementi za pomoč pri sojenju.
- Proga oz. elementi za sojenje se na dan tekmovanja lahko prilagajajo s strani organizatorjev do konca treningov – v tem primeru se pred začetkom tekmovalnega dela zopet izvede briefing voznikov.
- Postavitev proge se predstavi v dodatnem pravilniku in na / v briefingu voznikov.

#### 1.1. Elementi proge

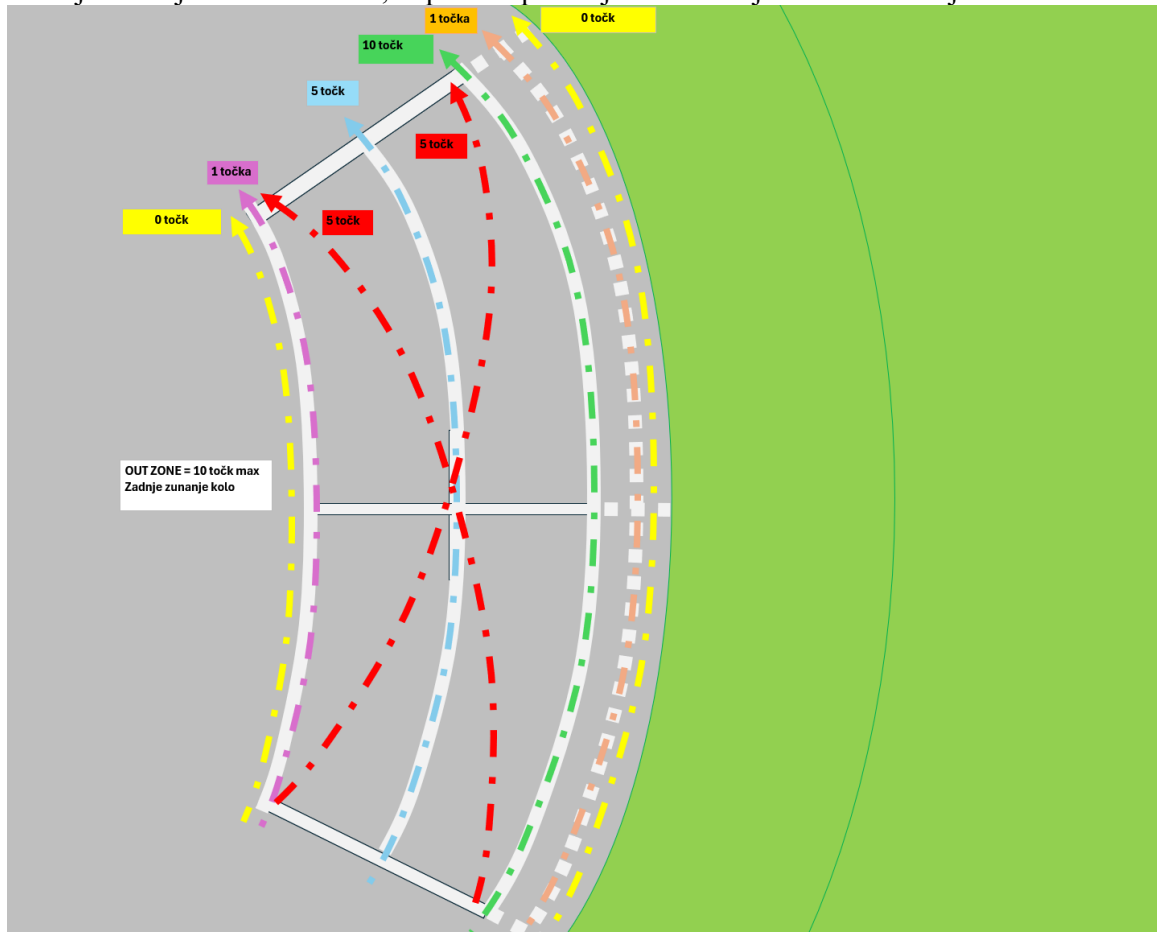
- **Štart**  
Štartna pozicija je označena za vodilno in sledilno vozilo.
- **Zaletna cona**  
V zaletni coni ni drsenja. Vozili vzporedno oz. zaporedno pospešujeta do začetne cone drsenja. Vodilno vozilo mora pospeševati z maksimalnim možnim pospeškom brez nepredvidene prekinitve, sledilno vozilo ne sme ovirati vodilnega vozila in mora omogočati vodilnem vozilu elemente začetka drsenja. Način začetka drsenja oziroma najbolj zgodnjo točko začetka drsenja določijo tekmovalni sodniki na briefingu in označijo stožci del zaletne cone kjer mora vodilno vozilo ostati v na določeni liniji. Po prečkanju označbe z stožci vodilno vozilo lahko poljubno izbere linijo pred začetno cono drsenja in pri tem tudi lahko začne z drsenjem v nasprotno smer (»manji flick«)
- **Začetna cona**  
V Začetni coni mora vozilo drseti pod zadostnim kotom na predvideni liniji.
- **Clipping point**  
Je lahko notranji ali zunanji. Na stezi je določen kot označba na stezi – pravokotna črta z prečnimi črtami ki označujejo delež dobljenih točk za linijo. Ocenjuje se pozicija zunanjega zadnjega oziroma notranjega prednjega kolesa.





- **Zunanja cona**

Daljši odsek proge, kjer se mora vozilo peljati v označbi na cestišču z zadnjo zunanjo gumo. Cona je razdeljena na več delov, ki potem opredelijo delež dobljenih točk za linijo.



- **Zaključek proge**  
Vidno označeno mesto, na katerem voznik zaključi z drsenjem (skozi označeno točko mora vozilo še vedno drseti). Po zaključku proge se mora vozilo umirjeno ustaviti brez nepredvidenih gibov (močno zaviranje, obračanje, hitra sprememba smeri). V primeru vožnje dvojic se avta po zaključku proge ne smeta medsebojno ovirati.
- **Območje zaviranja**  
Označeno na stezi ali na briefingu opredeljeno območje, kjer je predvideno zaviranje.

## 2. KVALIFIKACIJE

- Voznik v kvalifikacijski vožnji vozi po postavljeni progi.
- Med vožnjo voznik vozi po progi na način, kjer upošteva vse določene elemente proge
- Voznik poizkuša progo prevoziti z največjo možno hitrostjo in pod največjim kotom drsenja.
- Začetek drsenja in spremembe smeri naj bodo izvedene z najvišjo možno hitrostjo spremembe kota.
- Spreminjanje kota med drsenjem v ovinku in prilagajanju linije vožnje naj bo čimbolj tekoče in brez popravkov.
- Zaključek drsenja naj bo umirjen in kontroliran, brez obračanja oziroma začetka drsenja v drugo smer.
- Od začetne cone do zaključka proge naj vozilo neprekinjeno drsi.
- Dodatna navodila so odvisna od postavitve proge in so obrazložena s strani tekmovalnih sodnikov na briefingu voznikov.

### 2.1. Ocenjevanje kvalifikacij

- Ocenjuje se 4 elemente vožnje.
  - 50 točk – Linija; ocenjevanje natančnosti vožnje po predvideni liniji proge – upošteva se označene elemente na progi.
  - 20 točk – Hitrost in agresivnost; ocenjevanje hitrosti na stezi in agresivnosti prehodov. Višje ocene so podeljene glede na zahtevnost izvedbe vožnje.
  - 15 točk – Kot; ocenjevanje veličine kota skozi celotno vožnjo. Upošteva se povprečje kota skozi celotno vožnjo.
  - 15 točk – Flow; ocenjevanje tekoče vožnje. Ocenjuje se glede na spremembe kota oz. linije znotraj proge. Več popravkov zmanjšuje oceno.
- Vožnje ocenjujejo vsaj trije tekmovalni sodniki. Vsak tekmovalni sodnik ocenjuje vse elemente. Povprečje ocene elementa vseh sodnikov je končen rezultat ocene elementa.
- Končna ocena vožnje je seštevek ocen posameznih elementov.
- Maksimalen rezultat vožnje je 100 točk.

#### 2.1.1. Pravila, kjer je dodeljena ocena 0 točk - kvalifikacije

- Prenehanje z drsenjem kot posledica obračanja. Obračanje je opredeljeno tudi v primeru, da se avto ne obrne več kot 90 stopinj, vendar se zaradi prehitre spremembe kota pretirano zaustavi in pri tem mora voznik izvesti veliko korekcij za nadaljevanje drsenja.
- Prenehanje z drsenjem zaradi podkrmarjenja; glede na postavitev proge lahko tekmovalni sodniki delno tolerirajo s predhodno obrazložitvijo na briefingu voznikov.
- Vožnja izven zunanje meje proge z dvema ali več kolesi.
- Zamujanje na štart kvalifikacijske vožnje (zamujanje več kot 3 min).
- Štart izveden preden je bil prikazan signal za štart z strani starterja
- Večji dotiki objektov na progi – kjer pride do večje deformacije avtov (zviti odbojni elementi na avtih) natančno definirajo tekmovalni sodniki na briefingu voznikov.

## IZLOČEVALNI BOJI DVOJIC

- Izločevalni boji dvojic so izvedeni iz dveh voženj, pri katerih vsak tekmovalec v paru eno vožnjo izvede kot vodilno vozilo in eno vožnjo kot sledilno vozilo.
- Po obeh izvedenih vožnjah tekmovalni sodniki podajo oceno vožnje.
- V primeru, da sta bili vožnji izenačeni, se izvede ponavljanje obeh tekmovalnih voženj. Pri tem je dovoljena menjava gum za obe vozili.
- V primeru, da v paru izočevalnih parov dvojic nastopa samo eno vozilo, mora le-to opraviti eno tekmovalno vožnjo, s tem da ni potrebno med vožnjo drseti, oz. rezultat vožnje, ki bi v kvalifikacijskem načinu prinesel ocen 0 točk ne preprečuje napredovanja v naslednji krog tekmovanja.
- Vodilni voznik si prizadeva odpeljati najboljši vožnjo po kvalifikacijskih kriterijih.
- Sledilni voznik si prizadeva slediti vodilnemu vozniku na tak način, da je med njima čim manjša razdalja, pri tem pa ima enak oz. večji kot in sledi po taki liniji, da ne krajša razdalje na stezi napram vodilnem vozilu.
- Prehitevanje je dovoljeno samo v primerih, da se vodilno vozilo obrne ali naredi veliko napako, pri kateri se sledilno vozilo ne more varno umakniti trku med vozili. V primeru, da sledilno vozilo prehiteva in pri tem ovira vodilno vozilo ali pa s tem povzroči trk, se oceni vožnjo za sledilnega voznika z 0 točkami.

### 2.2. Ocenjevanje izločevalnih bojev dvojic

- Vožnje ocenjujejo vsaj trije tekmovalni sodniki. Vsak tekmovalni sodnik ocenjuje vse elemente za vodilnega in sledilnega voznika za obe vožnji.
- Povprečje ocene elementa vseh tekmovalnih sodnikov je končen rezultat ocene elementa.
- Končna ocena vožnje je seštevek povprečij posameznih elementov za vodilnega in sledilnega voznika za posamezno vožnjo.
- Maksimalen rezultat obeh voženj za posameznega voznika je 2x100 točk.
- Princip sojenja je individualno sojenje obeh vodilnih voženj in obeh sledilnih voženj.

#### 2.2.1. Ocenjevanje vodilnega voznika

- Ocenjuje se 4 elemente vožnje:
  - 50 točk – Linija; ocenjevanje natančnosti vožnje po predvideni liniji proge – upošteva se označene elemente na progi.
  - 20 točk – Hitrost in agresivnost; ocenjevanje hitrosti na stezi in agresivnosti prehodov. Višje ocene so podeljene glede na zahtevnost izvedbe vožnje.
  - 15 točk – Kot; ocenjevanje veličine kota skozi celotno vožnjo. Upošteva se povprečje kota skozi celotno vožnjo.
  - 15 točk – Flow; ocenjevanje tekoče vožnje. Ocenjuje se glede na spremembe kota oz. linije znotraj proge. Več popravkov zmanjšuje oceno.

#### 2.2.2. Ocenjevanje sledilnega voznika

- Ocenjuje se 4 elemente vožnje:
  - 25 točk – Linija; ocenjevanje natančnosti vožnje sledenja – upošteva se povprečna linija na progi napram vodilnem vozilu (krajšanje...) skozi celotno vožnjo.
  - 25 točk – Razdalja; ocenjevanje natančnosti vožnje sledenja – upošteva se povprečna razdalja do vodilnega vozila skozi celotno vožnjo.
  - 25 točk – Kot; ocenjevanje veličine kota skozi celotno vožnjo. Upošteva se povprečje kota skozi celotno vožnjo.
  - 10 točk – Flow; ocenjevanje tekoče vožnje. Ocenjuje se glede na spremembe kota, linije in hitrosti znotraj proge. Več popravkov / večja razlika popravkov zmanjšuje oceno.
  - 15 točk – Agresivnost – ocenjevanje agresivnosti prehodov smeri in hitrosti zmanjševanja razdalje do vodilnega voznika. Višje ocene so podeljene glede na zahtevnost izvedbe vožnje.

### 2.2.3. Ocenjevanje sledilnega voznika – grafični prikaz

#### Idealno sledenje

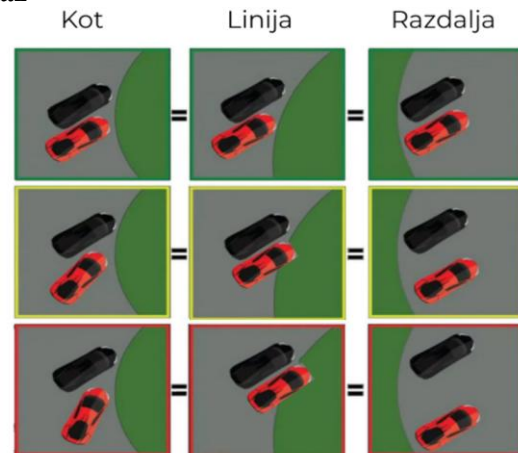
Sledeče vozilo, posnema identični kot, linijo ter drsi za vodilnim na minimalni možni razdalji, pri čemur ni kompenziral ne s kotom in ne linijo.

#### Kompromisno sledenje

Sledeče vozilo, kompenzira s kotom za bližjo razdaljo/kompenzira linijo ali razdaljo za izenačen kot/kompenzira razdaljo za izenačen kot in linijo. Kompenzacije so v vseh primerih enakovredne za ocenjevanje.

#### Slabše slednje

Primeri slabših sledenj kateri so po napakah en drugemu enakovredni.



### 2.2.4. Pravila, kjer je dodeljena ocena 0 točk – izločevalni boji dvojic

- Prenehanje z drsenjem kot posledica obračanja. Obračanje je opredeljeno tudi v primeru, da se avto ne obrne več kot 90 stopinj, vendar se zaradi prehitre spremembe kota pretirano zaustavi in pri tem mora voznik izvesti veliko korekcij za nadaljevanje drsenja.
- Prenehanje z drsenjem zaradi pod-krmarjenja - glede na postavitev proge lahko tekmovalni sodniki delno tolerirajo s predhodno obrazložitvijo na briefingu voznikov.
- Vožnja izven zunanje meje proge z dvema ali več kolesi.
- Zamujanje na štart vožnje (zamujanje za več kot 3 min).
- V primeru, da sledilno vozilo prehitveva in pri tem ovira vodilno vozilo ali pa s tem povzroči trk, se oceni vožnjo za sledilnega voznika z 0 točkami.
- Večji dotiki med vozili. Majhne dotike se tolerira, dokler ne pride do signifikantnega oviranja linije / konstantnosti kota vodilnega voznika.
- Vodilni voznik dobi oceno 0 točk v primeru, da pride do večje napake vodilnega voznika (obrat/polobrat, nepredvideno zaviranje, nekontrolirana/nepredvidena vožnja) in se s tem mora sledilni voznik ustaviti ali pa nepredvideno prilagoditi. Pri tem mora sledilni voznik oddreti ostanek proge – pri tem se upošteva kriterije kvalifikacijskih voženj in ocena sledilnega voznika je potem določena za del proge kjer ni bilo oviranja z strani vodilnega voznika.
- Oviranje vožnje s strani drugega voznika. Sledilni voznik mora omogočiti vodilnemu vozniku izvedbo kvalifikacijske vožnje. Vodilni voznik ne sme izvesti nepredvidljive vožnje in mora omogočiti sledenje (pretirana vožnja z nizkim kotom oz. vožnja izven predvidene linije).
- Razdalja med vozili po koncu vožnje je večja od 5 dolžin vozila (pod pogojem, da je vodilno vozilo izvedlo vožnjo, ki je ocenjena več kot 40 točk).
- Štart izveden preden je bil prikazan signal za štart z strani starterja – velja za vodilnega voznika. Sledilni voznik lahko štarta preden dobi signal za štart z strani starterja, vendar pri tem ne sme prevoziti črte za štart pred signalom za štart – tukaj je dovoljen zamik pozicije štarta, ki je opredeljen v dodatnem pravilniku v layoutu proge.
- Ko vodilni voznik ne pospešuje kontinuirano / oziroma kot je izvajal na kvalifikacijah, ampak pospeševanje prekine (spusti plin, zavira / zgreši prestavo) in s tem ovira sledilnega voznika pri pospeševanju na tak način da se sledilni voznik ne mora enostavno prilagoditi in posledično zgubi bližino / hitrost napram vodilnemu vozniku.

### 3. PRAVILA ZA POSEBNE PRIMERE

- V primeru, da pride do prehitevanja do cone štarta drsenja, je sledilno vozilo avtomatično ocenjeno z 0 točkami.
- Če med vožnjo pride do trka in posledično voznik, ki ni povzročil trka ne mora nadaljevati tekmovanja zaradi tehnične okvare svojega vozila, potem je voznik ki ni povzročitelj trka avtomatično zmagovalec tega boja dvojic. Resnost okvare preveri tehnični komisar in potrdi / ovrže zmožnost nadaljevanja tekmovanja. V primeru da oškodovani voznik lahko nadaljuje tekmovanje, vendar mora preveriti vozilo / izvesti popravilo ima za to na voljo 5 minut (izvedba po pravilu 5 minut definiranem v Tekmovalnem pravilniku za Drift 2026) **brez** da s tem izgubi pravico za koriščenje svojega pravila 5 minut.
- Organizator si pridržuje pravico do sprememb pravilnika brez predhodne najave.

### 4. TOLMAČENJE PRAVILNIKA

- Pravico tolmačenja tega razpisa ima Upravni odbor AŠ SLO. Razpis je bil sprejet na 18.seji Upravnega odbora AŠ SLO v Ljubljani, 27.11.2026 in velja za tekmovalno sezono 2026.

**Zveza za avto šport Slovenije, AŠ SLO**  
**Predsednik Rado Raspet**